



# Operativa riktlinjer

Beslutad 2014-02-14

### Revideringar

Datum	Noteringar	Utförd av	Beslutad av
2014-02-14	1:a beslutad version	HS	JK

## Innehållsförteckning

<b>INLEDNING</b>	<b>3</b>
<b>KOMPETENSER FÖR OLIKA BEFATTNINGAR</b>	<b>4</b>
<b>LEDNINGSPRINCIPER</b>	<b>5</b>
Ledningsfunktioner	6
<b>RÄDDNINGSSTYRKOR I BEREDSKAP</b>	<b>7</b>
<b>FÖRMÅGOR MED TILLHÖRANDE NIVÅER</b>	<b>8</b>
Utrymning av byggnader med hjälp av räddningstjänstens stegutrustning	10
Säkerställande av förmåga	11

## **Inledning**

Dessa riktlinjer ska betraktas som ett komplement till beslutat handlingsprogram enligt Lag om skydd mot olyckor. Riktlinjerna är styrande för räddningstjänstens operativa verksamhet. Nya eller reviderade riktlinjer beslutas av räddningschefen.

## Kompetenser för olika befattningar

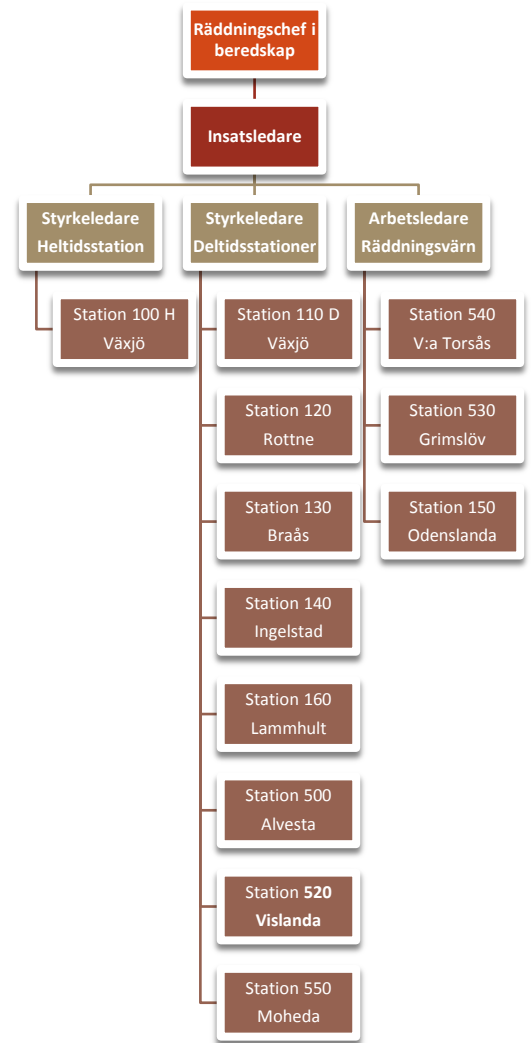
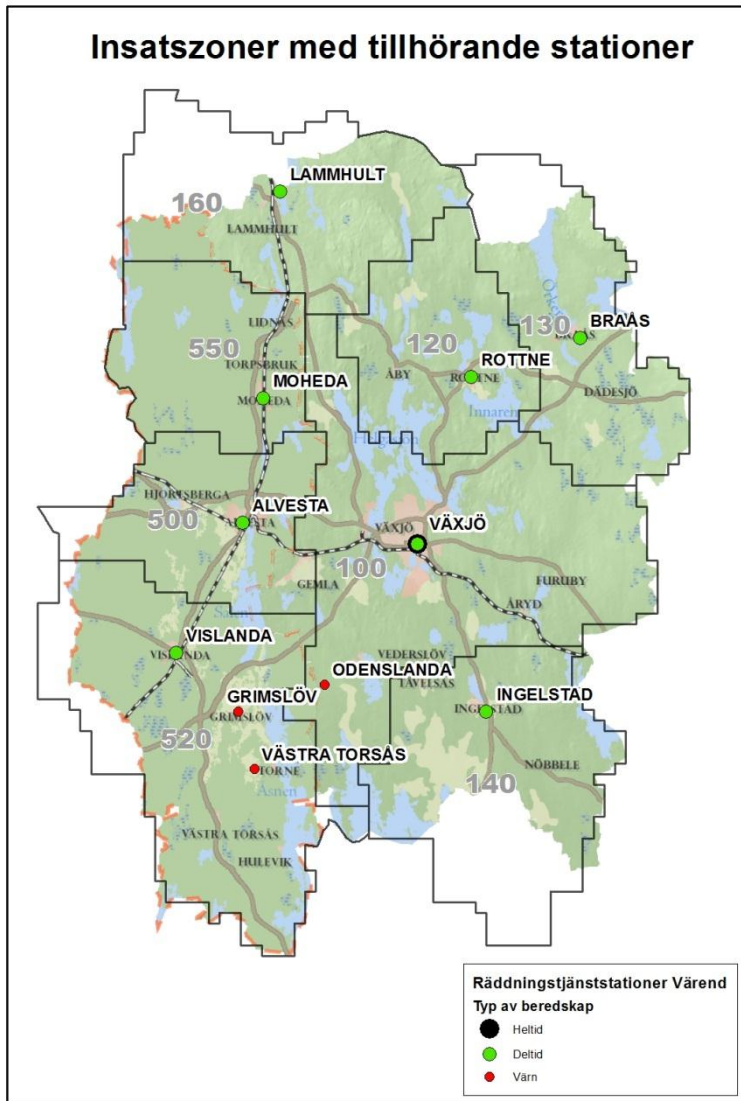
Befattning	Behörighet som räddningsledare	Lägsta utbildningsnivå	Ambition
Räddningschef i beredskap (RCB)	Ja	Räddningsledare, kurs B eller Brandmästarexamen	RCB: Brandingenjör eller Räddningsledare, kurs C  Befäl heltid: Fortbildning inom ledarskap, stab- och ledning, tillsyn och byggnadstekniskt brandskydd.
Insatsledare (IL)	Ja	Räddningsledare, kurs B eller Brandmästarexamen	
Styrkeledare Heltid (SLH)	Ja	Räddningsledare, kurs A eller Brandförmansexamen	
Styrkeledare Deltid (SLD)	Ja	Räddningsledare, kurs A eller Brandförmansexamen, deltid	
Brandman Heltid (BmH)	Nej	SMO <sup>1</sup> , Brandmansexamen eller annan specialistkompetens i kombination med "Utbildning för räddningsinsats"	
Brandman Deltid (BmD)	Nej	"Utbildning för räddningsinsats" eller Brandmandeltidsexamen	
Räddningsvårn arbetsledare	Nej	Kurs i arbetsledning	
Räddningsvårnsmän	Nej	Preparand utbildning	

---

<sup>1</sup> Utbildningen Skydd mot olyckor (SMO), genomförs av Myndigheten för Samhällsskydd och beredskap. Utbildningen är en 2-årig eftergymnasial utbildning.

## Ledningsprinciper

Räddningstjänstens operativa organisation består av en heltid- och en deltidstyrka i Växjö samt 7 deltidstyrkor i övriga tätorter. Utöver detta finns två räddningsvårn samt en frivillig styrka (V:a Torsås). I kartan nedan visas räddningsstationerna geografiska placering och stationernas insatszoner, dvs det område som styrkan i första hand opererar inom vid larm.



## Ledningsfunktioner

Räddningstjänstens ledningsfunktioner finns beskrivna i en ledningsdoktrin . Nedan presenteras befattningshavarnas funktioner i samband med insats och om de är utsedda av räddningschefen att vara räddningsledare. I ett beslut av räddningschefen, 2013-01-02, finns förbundets förordnade räddningsledare.

Befattning	Funktion, ledningsnivå och övrigt	Anspännings- och inställetid
Räddningschef i beredskap (RCB)	RCB utgörs av en person som ersätter räddningschef efter ordinarie arbetstid, 3 kap. 16§ i LSO. Kan utse räddningsledare och är själv behörig som räddningsledare.  Svarar normalt för den normativa och strategiska ledningen i förbundet. Inställelse normalt till räddningscentral Växjö.	90 sek / 20 min
Insatsledare (IL)	IL utgörs av en person i tjänst på brandstationen i Växjö. Behörig som räddningsledare, 3 kap. 9 § i FSO.  Svarar normalt för den operativa ledningen i förbundet samt samverkan med andra myndigheter och organisationer.	90 sek
Styrkeledare (SL)	SL utgörs av personer som är knutna till stationernas räddningsstyrkor (hel- och deltid). Behöriga som räddningsledare, 3 kap. 9 § i FSO.  Svarar normalt för ledning av enskild enhet samt vid behov samordning av enheter.	90 sek / 5 min <sup>2</sup>

---

<sup>2</sup> 9 minuters inställetid för Växjö deltid

## Räddningsstyrkor i beredskap

Styrkor	Bemanning	Anspänningstid	Anmärkning
100 VÄXJÖ	1 SL+6 BmH <sup>3</sup>	1.5 min	
110 VÄXJÖ	1 SL+4 BmD	9 min	
120 ROTTNE	1 SL+4 BmD	5 min	
130 BRAÅS	1 SL+4 BmD	5 min	
140 INGELSTAD	Fri inryckning upp till 1+4 styrka.	5 min	Målsättning Dagtid vardagar: 1 SL+2 BmD Övrig tid: 1 SL+4 BmD  Första insatsperson (FIP) i beredskap
160 LAMMHULT	1 SL+4 BmD	5 min	
500 ALVESTA	1 SL+5 BmD	5 min	Första insatsperson (FIP) i beredskap
520 VISLANDA	1 SL+4 BmD	5 min	
550 MOHEDA	Fri inryckning upp till 1+4 styrka.	7 min	Målsättning Dagtid vardagar: 1 SL+2 BmD Övrig tid: 1 SL+4 BmD
150 ODENSLANDA	8 Rvm	-	Målsättning: 10 räddningsvärnsmän
530 GRIMSLÖV	9 Rvm	-	Målsättning: 10 räddningsvärnsmän
540 V:A TORSÅS	11 Rvm (frivilliga)	-	Frivilligt räddningsvärn med avtal.

Redovisade tidsuppgifter gäller under förutsättning att ingen insats redan pågår. Avtal om förstainsats enligt närhetsprincipen finns. Plan för personalförsörjning vid pandemi eller motsvarande finns.

<sup>3</sup> Del av tjänstgöringspass tillåts 1+5.



## Förmågor med tillhörande nivåer

I tabellen nedan tas hänsyn till om det finns personella förutsättningar dvs tillräckligt antal personer för att få/kunna genomföra en viss uppgift samt om rätt kompetens och formell behörighet finns. Även resurser i form av räddningsmateriel och fordon har tagits hänsyn till i sammanställningen.

När räddningsvärnen, nedan, redovisas som självständiga eller förstärkande resurser förutsätts en ledningsfunktion (räddningsledare) från en del- eller heltidsstation. Räddningsvärnen är inte ålagda att ha någon beredskap och därför kan man inte garantera hur många personer som kommer vid larm<sup>4</sup>.

Följande indelning har använts i nedanstående tabell beträffande möjligheten att genomföra en viss uppgift:

S = Uppgift som styrkan självständigt ska kunna klara av eftersom de är rätt antal personer, har fått rätt utbildning och har tillgång till rätt utrustning/fordon.

F = Uppgift som styrkan ska kunna medverka i men som de ej på *egen hand* kan genomföra pga för få personer eller avsaknad av utrustning/fordon.

0 = Upprätthåller ej förmågan. Ska istället betraktas som en resurs då den är tillgänglig.

---

<sup>4</sup> Enligt gällande rutin måste räddningsvärn normalt vara minst två man för att få genomföra utryckning till olycksplats. Begränsningen gäller inte FIP-utbildad personal eller vid begäran från räddningsledare.

Förmåga	Nivå	Stationer											Anmärkning	
		1	1	5	1	1	1	1	5	5	1	5		5
		0	1	0	2	3	4	6	2	5	5	3	4	
		0	0	0	0	0	0	0	0	0	0	0	0	
<b>Brand i byggnad</b>	Basförmåga	S	S	S	S	S	S	S	S	S	S	S	S	
	1. Utvändig släckning (ej rökdykning)	S	S	S	S	S	S	S	S	S	S	S	S	
	2. Brand i normal riskmiljö	S	S	S	S	S	0	S	S	0	0	0	0	
	3. Brand i objekt med hög riskmiljö	F	F	F	F	F	0	F	F	0	0	0	0	För att uppnå nivå 3 krävs deltagande från totalt 3 stationer. Medverkan krävs från två av följande stationer: 100, 110 eller 500 + närmaste station med nivå 2.
<b>Brand ej i byggnad</b>	1. Låg omfattning	S	S	S	S	S	S	S	S	S	S	S	S	
	2. Medel omfattning	S	S	S	S	S	F	S	S	F	F	F	F	
	3. Hög omfattning	F	F	F	F	F	F	F	F	F	F	F	F	
<b>Transportolycka (vägtrafik, järnväg, flyg)</b>	Basförmåga	S	S	S	S	S	S	S	S	S	S	S	S	
	1. Trafikolycka, ej fastklämd	S	S	S	S	S	0	S	S	0	0	0	0	
	2. Trafikolycka, fastklämd	S	S	S	F	F	0	F	F	0	0	0	0	
	3. Tung räddning	F	F	F	F	F	0	F	F	0	0	0	0	Delad resurs inom G-län
<b>Vattenlivräddning</b>	1. Enstaka nödställd nära land	S	S	S	S	S	S	S	S	S	S	S	S	
	2. Enstaka nödställd ej nära land	S	S	S	S	S	S	S	S	S	0	0	0	
	3. Flera nödställda	F	F	F	F	F	F	F	F	F	0	F	F	150 saknar båt. 530+540 har egna båtar (ej förbundets materiel)
<b>Kemikalieolycka</b>	Basförmåga	S	S	S	S	S	S	S	S	S	S	S	S	
	1. Mindre omfattning	S	S	S	S	S	0	S	S	0	0	0	0	
	2. Större omfattning	F	F	F	F	F	0	F	F	0	0	0	0	
<b>Ledning</b>	1. En insatt styrka	S	S	S	S	S	S	S	S	S	0	0	0	Ledning nivå 2 och 3 avser IL respektive RCB med bas stn 100. Basförmåga för ledning finns. Arbete med nivåerna pågår. Extraordinär händelse förutsätter samverkan med berörda aktörer, t.ex. kommun och länsstyrelse.
	2. Två insatta styrkor	S	0	0	0	0	0	0	0	0	0	0	0	
	3. Tre eller fler insatta styrkor med stort samverkans behov	S	0	0	0	0	0	0	0	0	0	0	0	
	4. Extraordinär händelse	F	0	0	0	0	0	0	0	0	0	0	0	
<b>FIP (Förstainsats person)</b>	1. Bas FIP	S	0	S	0	0	S	0	0	0	0	0	0	Inriktning att omfatta samtliga deltidsstationer med mål att slutföra 2014.

## Utrymning av byggnader med hjälp av räddningstjänstens stegutrustning

Tätort	Insatsstatistik			Bedömd insatstid (t) i minuter	Förmåga
	Medianankomsttid, alla insatser under 1998-2011 (insatsstatistisk)	Beräknad insatstid (Medianankomsttid+ 180 sek angreppstid <sup>5</sup> )	Andel insatser med > 10 min ankoms ttid	Intervall för normal insatstid, t (enl. BBR 19)	
Växjö	360	540	13%	Understiger normalt 10 minuter. I stadens ytterområden ska samråd alltid ske med räddningstjänsten	23 meter
Rottne	420	600	18%	10 < t ≤ 20	11 meter
Braås	530	710	23%	10 < t ≤ 20	11 meter
Ingelstad	År 1998-2011      420 2008          508 2009          420 2010          419 2011          381	600 (avser först anländande styrka 1998-2011)  803+180= 983 (avser 1010)	13%	10 < t ≤ 20	11 meter  Utskjutstege saknas på stn 140.
Lammhult	540	720	12%	10 < t ≤ 20	11 meter
Alvesta	502	682	33%	10 < t ≤ 20	11 meter
Vislanda	449	629	22%	10 < t ≤ 20	11 meter
Moheda	År 1998-2011      480 2008          631 2009          430 2010          555 2011          544	660 (avser 1998-2011)  1133+180= <b>1313</b> (avser 1010)	27%	10 < t ≤ 20	11 meter  Utskjutstege saknas på stn 550.

<sup>5</sup> Angreppstiden är en uppskattning av tiden för stegresning.

## Säkerställande av förmåga

Områdesblock för operativa enheten, med syfte att säkerställa förmåga inom prioriterade områden.

2014

2015

2016

2017

Vår	Höst	Vår	Höst	Vår	Höst	Vår	Höst
Motorsåg/kap	Trafikolycka	Brand i byggnad	Kem	Skogsbrand	Höjd/vatten	Sjukvård	Trafikolycka
Rakel-samband	Motorsåg/kap	Motorsåg/kap	Motorsåg/kap	Motorsåg/kap	Förebyggande	Rakel-samband	
	Utrycknings-förare	Utrycknings-förare	Utrycknings-förare		Utrycknings-förare		Utrycknings-förare

Syftet med att ange målinriktning till funktionsansvariga, är att tydligt ange när olika förmågeområden skall prioriteras och säkerställas. Det kommer under tiden parallellt genomföras normal övningsverksamhet inom samtliga block. "Exempel" under hösten 2014 skall vi säkerställa vår förmåga för trafikolycka. Planeringsarbetet för höstens säkerställande börjar under våren 2014 i arbetsgrupper som funktionsansvariga Insatsledare tillsammans med personalen i arbetslagen sätter samman. Genom detta läggs en plan gällande kunskap och utrustning/utveckling.