



Handlingsprogram

Enligt lag (2003:778) om skydd mot olyckor

Antaget av direktionen för Värends Räddningstjänst 2019-11-21 § 81

Värends Räddningstjänst, Box 1232, 351 12 Växjö **Besöksadress:** Fagrabäcksvägen 7 (infart Norrtullsgatan)
Organisationsnummer: 222000-1396 **Telefon:** 0470-76 65 00 **Fax:** 0470-127 17 **E-post:** raddningstjansten@vaxjo.se www.vrtj.se

Vår vision: Ett tryggt och olycksfritt samhälle – för alla.

Innehåll

Inledning	3
Värends räddningstjänst.....	4
Operativ organisation	5
Operativa ledningsfunktioner	6
Kompetenskrav för operativ personal	7
Program för förebyggande verksamhet.....	8
Kompetens	8
Tillstånd.....	8
Tillsyn	8
Rådgivning och remisser	9
Rengöring (sotning) och brandskyddskontroll	9
Frister för rengöring.....	9
Medgivande om egen rengöring (så kallad egensotning)	9
Brandskyddskontroll	9
Kompetenskrav	9
Delegationer	10
Riskhantering.....	10
Samverkan i brandförebyggande frågor	10
Externutbildning och information.....	10
Utbildnings- och informationsplan.....	10
Olycksutredningar och utvärderingar av insatser	11
Fördjupade olycksutredningar.....	11
Gemensam uppföljning och lärande GUL.....	11
Program för räddningstjänst	12
Förmåga och resurser för räddningsinsats	12
Utrymning av byggnader med hjälp av räddningstjänstens stegutrustning	13
Samverkan vid kris.....	13
Räddningstjänstens roll i kommunernas planer för extraordinära händelser	13
Höjd beredskap och civilt försvar.....	14
Krissamverkan Kronoberg	14
Övrig samverkan	14
Gemensam utlarmning – dynamisk resurshantering DRH och "gränslös räddningstjänst".....	14
Räddsam Kronoberg.....	15

Räddningsregion Sydöstra Sverige.....	15
Mål för den förebyggande och skadeavhjälpande verksamheten	15
Målområden.....	17
Medarbetare - rätt kompetens	17
Dem vi är till för – högt förtroende och ett bra bemötande	17
Dem vi är till för – stärka den enskildes förmåga.....	17
Dem vi är till för – snabba och effektiva insatser	18
Uppföljning och utvärdering av handlingsprogrammet	19

Inledning

Detta handlingsprogram enligt LSO Lag (2003:778) om olyckor, ersätter tidigare handlingsprogram beslutat 2017-10-18. Handlingsprogrammet omfattar såväl den förebyggande som den operativa verksamheten enligt 3 kap. 3 och 8 §§ LSO.

Handlingsprogrammet antas minst en gång per mandatperiod av förbundsdirektionen som utgör den politiska styrningen av förbundets verksamhet.

I handlingsprogrammet görs hänvisningar till dokumenten Riskutredning 2017, Operativa riktlinjer samt årliga Verksamhetsplaner vilka tillsammans med handlingsprogrammet utgör grund för styrning och uppföljning av räddningstjänstförbundets verksamhet. Samtliga dessa dokument hålls uppdaterade tillgängliga på Värends Räddningstjänsts webbplats www.vrtj.se samt kan erhållas i pappersformat via räddningstjänstens kansli.

Antagande av handlingsprogrammet i december 2019 innebär endast redaktionella förändringar t.ex. anpassning till gällande nomenklatur. Värends räddningstjänst genomför under hösten 2019 en organisationsöversyn som skall vara klar i början av 2020 och som kommer att innebära behov av uppdatering av handlingsprogrammet. Direktionen för Värends räddningstjänst avser vidare genomföra en mer genomgripande omarbetning av handlingsprogrammet när de nya anvisningar till följd av bl.a. resultatet från räddningstjänstutredningen har kommit. Syftet som aviserats är bl.a. harmonisering av handlingsprogrammen för att öka möjligheten till bra jämförelser.

Värends räddningstjänst

Räddningstjänstens organisation har drygt 200 medarbetare. Av dessa är cirka 25 procent heltidsanställda och 75 procent anställda på RiB-avtal, det vill säga brandmän och brandbefäl med beredskapstjänstgöring. Utöver detta finns det ett tjugotal personer knutna till ett kommunalt och ett frivilligt räddningsvärn. Räddningstjänsten är specialiserad inom olika områden men bärande är att alla deltar och verkar i samtliga skeden – före, under och efter olycka.

Organisatoriskt består Värends räddningstjänst under direktionen av ett kansli och tre avdelningar: operativ avdelning, förebyggande avdelning och avdelning för stöd och kompetens. Se organisationsschema i bild 1.

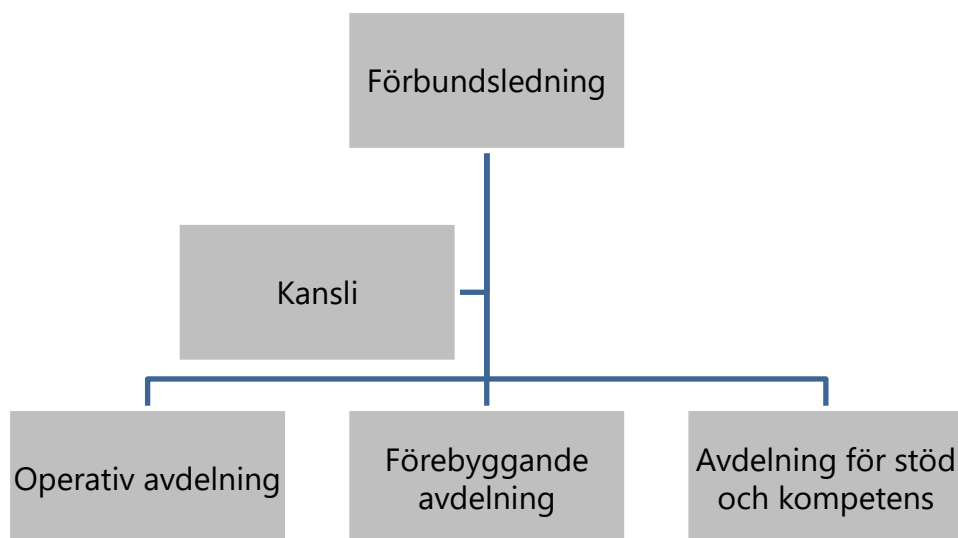
Förbundsledningen består av förbundschef och räddningschef med tillhörande kansli. Kansliet svarar för administrativa stödfunktioner som ekonomi, löner, diariehantering med mera. Respektive avdelning leds av en avdelningschef.

Den operativa avdelningen svarar för beredskap och utryckningsverksamhet.

Förebyggande avdelningen svarar för tillsyner, tillstånd och remisser samt rådgivning.

Avdelningen för stöd och kompetens svarar för kompetensutveckling, drift och underhåll samt anskaffningar. Inom avdelningen för stöd och kompetens bedrivs utbildningsverksamhet, såväl intern som extern.

Bild 1. Schematisk bild över Värends räddningstjänsts organisation

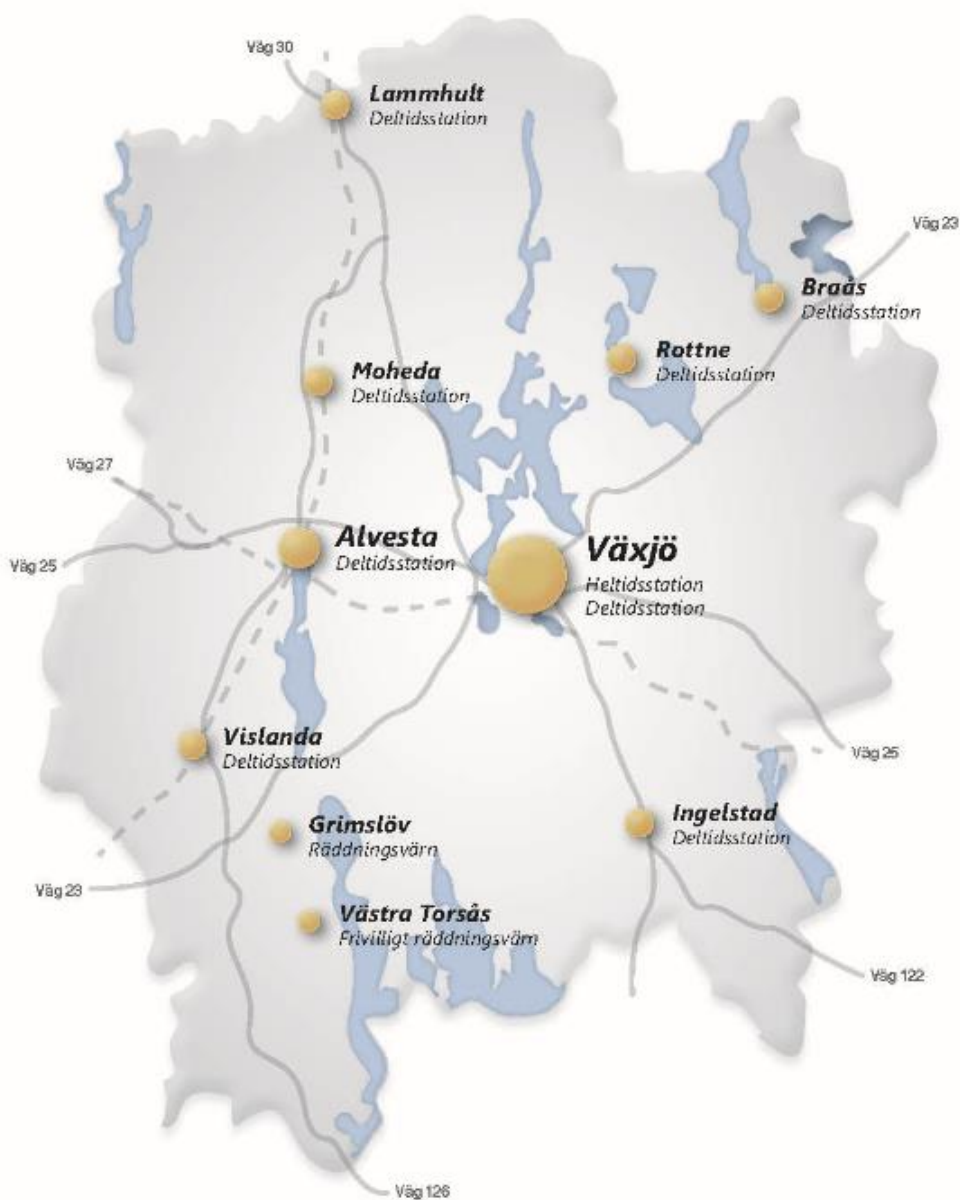


Operativ organisation

Värends räddningstjänsts operativa organisation består av en heltidsstyrka och en deltidstyrka i Växjö tätort samt sju deltidstyrkor i tätorterna Alvesta, Braås, Ingelstad, Lammhult, Moheda, Rottne och Vislanda. Utöver detta finns det ett räddningsvärn i Grimslöv samt ett frivilligt räddningsvärn Västra Torsås. Se karta över stationerna i bild 2.

Vidare finns ett mycket nära utvecklat samarbete med Sjöräddningssällskapets räddningsstation Kronoberg med placering i Evedal, Helgasjön.

Bild 2. Brandstationer inom Värends räddningstjänsts geografiska område.



Operativa ledningsfunktioner

Den operativa ledningen utgörs av räddningschef i beredskap (RCB), insatsledare (IL) samt styrkeledare på heltid respektive i beredskap (SLH / SLRiB).

Ledning i samband med räddningstjänst utövas av brandbefäl med utbildning i räddningsledning. Ledning av enskild enhet (styrka) utövas av en styrkeledare. Ledning som erfordrar samordning av enheter utövas av insatsledare. Större insatser kan ledas av räddningschef i beredskap eller annan utsedd räddningsledare. I normalfallet utövar RCB ledning på strategisk och normativ nivå.

Samtliga styrkeledare, insatsledare och räddningschef i beredskap har räddningschefens delegation att kunna verka som räddningsledare.

Tabell 1. Befälsbefattningar och funktioner

Befattning	Funktion, ledningsnivå och övrigt
Räddningschef i beredskap (RCB)	Befäl som ersätter räddningschefen utanför ordinarie kontorstid eller vid dennes förfall enligt 3 kap. 16 § LSO. RCB svarar normalt för normativ och strategisk ledning. RCB har mandat att utse räddningsledare.
Insatsledare (IL)	IL är det befäl som under jourtid normalt tjänstgör och utgår från brandstationen i Växjö. IL är behörig som räddningsledare, 3 kap. 9 § FSO och svarar normalt för operativ ledning inom förbundet samt för operativ samverkan på skadeplats med andra myndigheter och organisationer.
Styrkeledare (SL)	SL är befäl knuten till specifik räddningsstyrka, heltid eller RiB. SL är behöriga som räddningsledare, 3 kap. 9 § FSO och svarar normalt för ledning av enskild enhet (styrka), men kan beroende på situation och behov även svara för samordning av enheter.

Kompetenskrav för operativ personal

I tabell 2 är de olika befattningarnas behörigheter och utbildningskrav sammanfattade. Detaljer om kompetens och krav finns i det styrande dokumentet Operativa riktlinjer som hålls tillgängligt på räddningstjänstens webbplats ww.vrtj.se.

Tabell 2. Befattningar och kompetenskrav

Befattning	Behörighet som räddningsledare	Lägsta utbildningsnivå
Räddningschef i beredskap	Ja	Brandingenjörsutbildning eller annan kompetens som bedöms erforderlig för uppdraget.
Insatsledare	Ja	Räddningsledning kurs B eller brandmästar-examen.
Styrkeledare	Ja	Räddningsledning kurs A eller brandförmans-examen hel- eller deltid.
Brandman heltid	Nej	Utbildning i skydd mot olycka SMO, brandmansexamen eller annan kompetens i kombination med utbildning för räddningsinsats.
Räddningsman i beredskap RiB	Nej	Grundutbildning räddningsman i beredskap, utbildning i räddningsinsats eller examen brandman deltid
Arbetsledare	Nej	Kurs i arbetsledning och preparandutbildning eller utbildning för räddningsinsats.
Räddningsvärnsman	Nej	Grundutbildning
Detaljer om kompetens finns i dokumentet Operativa riktlinjer som hålls tillgängligt på räddningstjänstens webbplats ww.vrtj.se		

Program för förebyggande verksamhet

En stor del av verksamheten i skedet före olyckan utförs av Förebyggande avdelningen. Förebyggande avdelningen svarar för att tillsyn genomförs enligt lag (2003:778) om skydd mot olyckor och lag (2010:1011) om brandfarliga och explosiva varor.

Förebyggande avdelningen handlägger och beslutar i frågor om tillstånd till hantering av brandfarliga och explosiva varor.

Förebyggande avdelningen besvarar vidare remisser från ägarkommunernas byggnadsnämnder i frågor om kommunala planer och bygglov, från polisen i frågor om allmänna sammankomster och offentliga tillställningar, från kommunernas handläggare om serveringstillstånd för alkoholhaltiga drycker med mera.

Det sker även en omfattande rådgivning till allmänheten i brandskyddsfrågor. Myndighetsutövning och remissyttranden i direktionens namn sker på delegation enligt särskild delegationsordning som fortlöpande redovisas till direktionen.

Kompetens

För att tjänstgöra inom förebyggandeavdelningen skall befattningshavare inneha lägst MSB:s Tillsyn och olycksförebyggande för enklare objekt (Tillsyn A) eller annan likvärdig utbildning. Inom förebyggandeavdelningen ska det finnas tillgång till brandingenjörskompetens.

Tillstånd

Värends räddningstjänst svarar för Alvesta och Växjö kommuners handläggning och beslut i tillståndsärenden enligt lagen om brandfarliga och explosiva varor.

Tillsyn

Värends räddningstjänsts tillsynsverksamhet fastställs årligen i en tillsynsplan som antas av direktionen. Tillsynsplanen finns tillgänglig på räddningstjänstens webbplats www.vrtj.se. Planens grund finns i utredningen Reformerad räddningstjänstlagstiftning SOU 2002:10.

Resurserna för tillsyn ska fokuseras på angelägna objekt och det ska efter behandling av skriftliga redogörelser för brandskyddet fastställas tidpunkt för tillsyn och intervall för inlämning av skriftliga redogörelser.

Tillsynsverksamheten bedrivs med ett eller flera teman årligen. Händelsebaserad tillsyn utförs i anslutning till inträffade bränder eller då upplysningar från personal eller allmänhet som kommer in till avdelningen föranleder det.

Rådgivning och remisser

Räddningstjänsten samverkar med kommunernas byggnadsnämnder som sakkunniga i byggnadstekniskt brandskydd och vid byggsamråd samt tillsyn enligt plan- och bygglagen.

Planärenden remitteras regelmässigt till räddningstjänsten för yttrande i risk- och säkerhetsfrågor, exempelvis skyddsavstånd till transportleder för farligt gods, industriområden, tillgång till vatten för brandsläckning med mera.

Andra remisser kommer från polismyndigheten avseende t.ex. brandskydd vid offentliga tillställningar och allmänna sammankomster. I fråga om serveringstillstånd för alkoholhaltiga drycker efterfrågar kommunernas socialförvaltningar statusen på brandskyddet på serveringsställen.

Förutom formella remisser svarar förebyggandeavdelningen på frågor angående allmänt brandskydd via telefon, e-post och personliga besök.

Rengöring (sotning) och brandskyddskontroll

Enligt lag (2003:778) om skydd mot olyckor är rengöring och brandskyddskontroll av eldningsanläggningar kommunernas ansvar. Detta ansvar är överfört på Värends räddningstjänst av Alvesta och Växjö kommuner. Värends räddningstjänst har avtal med privat entreprenör för dessa tjänster.

Frister för rengöring

Direktionen beslutade 2015-02-18 § 14 om frister för rengöring enligt 3 kap. 4 § lagen och 3 kap. 1 § förordningen (2003:789) om skydd mot olyckor. Fristerna ansluter till Myndigheten för samhällsskydd och beredskap allmänna råd om rengöring och brandskyddskontroll (2014:6).

Medgivande om egen rengöring (så kallad egensotning)

Den enskilde har enligt 3 kap 4 § lagen (2003:778) om skydd mot olyckor möjlighet att efter ansökan få rengöra sin eldningsanläggning. Sådant medgivande får endast ges om rengöringen utförs på ett ur brandskyddssynpunkt betryggande sätt.

Brandskyddskontroll

Brandskyddskontroll av eldningsanläggningar ska utföras med de frister som anges i Myndighetens för samhällsskydd och beredskap föreskrift 2014:6.

Kompetenskrav

För att få utföra brandskyddskontroll ska kontrollanten ha lägst skorstensfejarteknikerexamen eller motsvarande äldre utbildning inom området.

Delegationer

Tillsynsförrättare, skorstensfejarmästare och brandskyddskontrollanter har direktionens delegation att fatta beslut i tillsyns- och tillståndsärenden i enlighet med beslutad delegationsordning.

Riskhantering

Värends räddningstjänst bidrar med kompetens inom riskhanteringsområdet till båda kommunernas riskhanteringsgrupper. Genom denna medverkan finns goda möjligheter för rådgivning och nätverksbyggnad inom kompetensområdet. Räddningstjänsten deltar regelmässigt i kommunernas risk- och sårbarhetsanalyser.

Samverkan i brandförebyggande frågor

Värends räddningstjänst ingår i det länsövergripande samverkansprojektet Räddsam Kronoberg avseende förebyggande åtgärder mot brand.

Externutbildning och information

Räddningstjänsten genomför brandskyddsutbildningar- och information till näringslivet, kommunerna, regionen och allmänheten. Utbildningarna genomförs med tyngdpunkt på brandsäkerhet.

Alla sexåringar i Alvesta och Växjö kommuner genomgår Bamses brandskola. Räddningstjänsten genomför brandskyddsutbildningar på lätt svenska inom ramen för Svenska för invandrare SFI.

Nära samverkan sker med Svenska brandskyddsföreningens lokalavdelning i Kronobergs län avseende utbildningar och andra informationskampanjer avseende skydd mot brand.

Utbildnings- och informationsplan

Räddningstjänstens externa utbildning- och information beskrivs i en årlig utbildnings- och informationsplan som fastställs av förbundschefen i samband med beslut om budget och verksamhetsplan.

Olycksutredningar och utvärderingar av insatser

Kommunen ska se till att alla olyckor som föranlett räddningsinsats utreds och utvärderas i skäligen omfattning för att förhindra att en likadan olycka inträffar igen och för att göra räddningsinsatserna effektivare.

För Värends räddningstjänst är insatsrapporten grunden i utredningsarbetet. Varje insats rapporteras av den som varit räddningsledare för insatsen. I rapporten ska redogöras för orsakerna till olyckan och hur insatsen har genomförts. Den person som ansvarar för olycksutredningar ska följa upp insatsrapporterna.

Fördjupade olycksutredningar

En särskild utredning ska göras vid olyckor där någon omkommit eller blivit allvarligt skadad, vid omfattande bränder, större utsläpp av farligt ämne, stora trafikolyckor eller insatser där egen personal blivit skadad. En sådan utredning ska gå in djupare på olycksorsakerna och hur insatsen genomförts samt ge förslag till förbättringar.

Fördjupade olycksutredningar kan även genomföras i andra fall där det bedöms att det finns behov eller är av stort intresse.

Gemensam uppföljning och lärande GUL

Inom ramen för det breda krishanteringsuppdraget sker samverkan under namnet Krissamverkan Kronoberg. Efter alla händelser som lett till dödsfall eller av annan anledning bedöms intressant att titta på hur händelsen hanterats så genomför involverade organisationer en s.k. GUL-utvärdering med syfte att dra lärdom av händelsen för att kunna förbättra och utveckla förmågan både avseende enskild organisation och avseende inriktning och samverkan.

Program för räddningstjänst

Förmåga och resurser för räddningsinsats

I tabell 3. redovisas räddningstjänstens primära insatsförmågor, det vill säga de viktigaste förmågorna med avseende på sannolikhet och konsekvens (risk).

Djupare beskrivning av räddningstjänstens nivåer och förmågor samt lokalisering av räddningstjänstens resurser beskrivs i Operativa riktlinjer som finns tillgänglig på räddningstjänstens webbplats www.vrtj.se.

Tabell 3. Primära insatsförmågor.

Förmåga	Nivå
Brand i byggnad	Basförmåga
	Utvändig släckning
	Brand i normal riskmiljö
	Brand i hög riskmiljö
Annan brand än brand i byggnad	Liten omfattning
	Medelstor omfattning
	Större omfattning
Transportolycka (vägtrafik, järnväg, flyg)	Basförmåga
	Trafikolycka, ingen fastklämd
	Trafikolycka, fastklämd person
	Tung räddning ²
Olycka på eller nära vattendrag	Enstaka nödställd person nära land
	Enstaka nödställd ej nära land
	Flera nödställda
Olyckor med farliga ämnen	Basförmåga
	Mindre utsläpp
	Större utsläpp
Ledning av insats	En insatt styrka
	Två insatta styrkor
	Tre eller fler insatta styrkor
	Extraordinär händelse
Första insatsperson FIP	Basförmåga för FIP

Utrymning av byggnader med hjälp av räddningstjänstens stegutrustning

Enligt Boverkets byggregler får utrymning från fönster med hjälp av räddningstjänsten tillgodoräknas som en av utrymningsvägarna i byggnader med högst 8 våningar med verksamhetsklasserna VK 1 och VK 3. Till VK 1 hör t.ex. industrier, kontor och liknande arbetsplatser och VK 3 är bostäder.

Tabell 4 anger räddningstjänstens förmåga och insatstider för respektive tätort. Se även dokumentet Riskutredning 2017.

Tabell 4. Förmågor och insatstider för respektive tätort.

Tätort	Bedömd insatstid (t) i minuter (vid normala förhållanden)	Förmåga
Växjö	<10 (Obs! del av tätorten, se kartunderlag)	23 meter
Rottne	10 < t ≤ 20	11 meter
Braås	10 < t ≤ 20	11 meter
Ingelstad	10 < t ≤ 20 (täcks från Växjö)	11 meter
Lammhult	10 < t ≤ 20	11 meter
Alvesta	10 < t ≤ 20	11 meter
Vislanda	10 < t ≤ 20	11 meter
Moheda	10 < t ≤ 22 (täcks från Alvesta)	11 meter

Samverkan vid kris

Räddningstjänstens roll i kommunernas planer för extraordinära händelser

Räddningstjänsten ska medverka i Växjö och Alvesta kommuners krisorganisationer. De beskrivs i kommunernas planer för hantering av kriser och extraordinära händelser. Räddningstjänsten medverkar på likartat sätt genom närvaro av räddningschef eller samverkansbefäl. Pågående personalkrävande räddningsinsatser kan påverka räddningstjänstens möjligheter till medverkan. Räddningschef i beredskap har möjlighet att larma båda kommunernas krisledningsorganisationer. Räddningstjänstens lokaler ska kunna användas som alternativa ledningsplatser för kommunernas krisledning.

Höjd beredskap och civilt försvar

Rådande omvärldsläge gör att ett återtagande avseende förmåga att verka i samband med höjd beredskap börjar bli aktuellt. Räddningstjänsten följer pågående arbete på nationell och regional nivå och har påbörjat lokal planering i form av bl.a. krigsplacering av personal. I takt med att planeringsunderlag och finansiering fastläggs nationellt, regionalt och lokalt kommer räddningstjänsten att trappa upp arbetet.

Krissamverkan Kronoberg

Inom Kronobergs län finns en samverkansgrupp som består av länsstyrelsen, kommunerna och deras räddningstjänster, polisen, regionen och SOS Alarm AB. Gruppen har till uppgift att få till stånd en samordnad och gemensamt definierad hantering av en allvarlig händelse.

Krissamverkan är uppdelad i två faser, *G-sam* är första fasen då organisationernas beredskapsfunktioner sammankallas för en bedömning av läget, Inriktning och samordningsfunktion ISF utgör nästa fas då *G-sam* beslutat att en s.k. ISF ska upprättas för gemensam inriktning och samordning av hantering av händelsen.

Övrig samverkan

Överenskommelser om samverkan finns med räddningstjänster såväl inom som utom Kronobergs län och med frivilliga organisationer. I bilaga 1 finns en sammanställning av överenskommelser och avtal.

Gemensam utlarmning – dynamisk resurshantering DRH och "gränslös räddningstjänst".

Inom länet samverkar räddningstjänsterna genom dynamisk resurshantering, DRH. Det är ett sätt att till en skadehändelse direkt vid larm knyta de resurser som behövs enligt förprogrammerade recept och som kan vara snabbast på plats. Utlarmning av resurserna sker oberoende av kommun- eller länsgränser för att den som drabbas av en olycka ska få rätt hjälp så snabbt som möjligt.

Sedan 1980-talet har räddningstjänsterna i Kronobergs län verkat under det som kallas "gränslös räddningstjänst" vilket innebär att resurser nyttjas utan hänsyn till organisatoriska eller geografiska gränser för att på bästa möta de behov en olycka kräver.

Räddsam Kronoberg

Räddningstjänsterna i länet har bildat en ekonomisk förening vars ändamål är att främja medlemmarnas ekonomiska intressen genom att:

- via samverkan uppnå stordriftsfördelar och hög effektivitet med bibehållen stark lokal förankring i kommunerna.
- gemensamt vidareutveckla kunskapsbas, arbetssätt och metoder utifrån lokal, regional, nationell och internationell utveckling.
- via samverkan mellan räddningstjänsterna i Kronobergs län, bibehålla och fortsätta utveckla den olycksförebyggande verksamheten samt möjligheten till likvärdiga och effektiva räddningsinsatser.
- genom samverkan och samarbete med andra aktörer på lokal, regional och nationell nivå stärka förmågan till effektiva insatser.

Räddningsregion Sydöstra Sverige

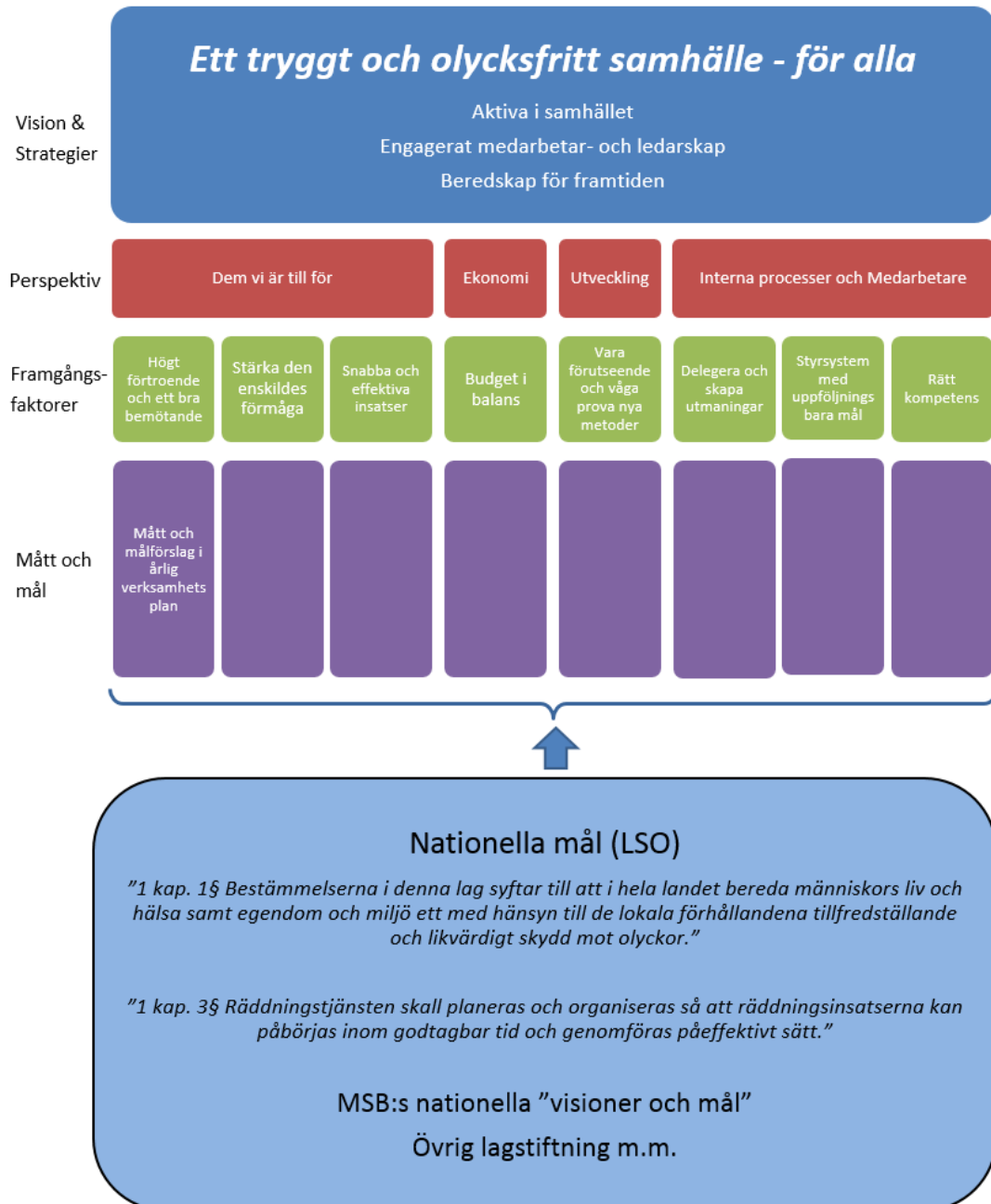
Räddningsregion Sydöstra Sverige består av samtliga räddningstjänster i Blekinge, Kronoberg, Kalmar, Jönköping, Östergötland samt Västra Sörmlands län. Inom regionen har upprättats en gemensam beredskap för inriktning och prioritering benämnd IPF RSös. IPF RSös utgör primär kontaktväg in- och ut ur räddningsregionen för att initiera behov av stöd i samband med räddningsinsats. Funktionen har vidare att mäkla och initiera samverkan mellan de lokala räddningstjänsterna vid resursbrist.

Mål för den förebyggande och skadeavhjälpande verksamheten

Räddningstjänsten arbetar kontinuerligt med att utveckla ledningssystemet ur de fyra perspektiven i balanserad styrning. Bakgrunden till arbetet är ett uttalat behov av att synliggöra och föra ut vår vision, strategier och mål i verksamheten och att skapa ett koncept för återkommande och systematiskt arbete med visionen och strategierna. I vardagen ska systemet visa vilka arbetsområden som är prioriterade och vilka mått som ska användas för uppföljning och vilka mål som gäller.

Bild 3. illustrerar ledningssystemet med dess olika perspektiv och nivåer från vision och strategier till mål och mått. För att illustrera räddningstjänstens del i den offentliga förvaltningen och de krav och förväntningar som finns från andra myndigheter har en bas lagts till med hänvisning till bland annat lagen om skydd mot olyckor och myndigheten för samhällsskydd och beredskaps nationella visioner och mål.

Bild 3. Ledningssystem.



Målområden

Här följer ett antal målområden enligt 3 kap. 3 och 8 §§ i lagen om skydd mot olyckor som har direkt koppling till mål i Värends räddningstjänsts årliga verksamhetsplan.

Medarbetare - rätt kompetens

Förutom krav på formell behörighet för vissa befattningar, exempelvis räddningsledare ställer lagen om skydd mot olyckor i 3 kap. § 14 krav på kompetens för personal inom räddningstjänsten: Den personal som för kommuns räkning har att utföra förebyggande verksamhet, att planera, leda, genomföra och följa upp räddningsinsatser samt utöva tillsyn ska genom utbildning och erfarenhet ha den kompetens som behövs.

I verksamhetsplanen anges årligt bedömt behov av utbildningsinsatser som krävs för att driva verksamheten.

Dem vi är till för – högt förtroende och ett bra bemötande

I MSB-myndighetens tillsynshandbok finns ett avsnitt som på ett tydligt sätt beskriver de krav som det allmänna ställer på en tillsynsförrättare men som bör vara ett rättesnöre för all personal inom räddningstjänsten:

”Den som företräder en myndighet ska också vara mån om allmänhetens förtroende för myndigheten. Detta innebär att en anställd inte ska kunna misstänkas för att låta sig påverkas av ovidkommande önskemål eller hänsyn i sitt arbete. Man ska alltid vara medveten om att man i sin tjänst företräder det allmänna... Ett bra bemötande är viktigt för att upprätthålla förtroendet för myndigheten. Att tjänstemannen uppträder sakligt, korrekt seriöst och lyssnande är särskilt viktigt i sådan granskande och kontrollerande verksamhet som tillsyn.”

I verksamhetsplanen anges på vilket sätt uppföljning av målområdet ska ske. Det kan exempelvis göras genom uppföljningar av upplevt bemötande på insatser, deltagande i Sveriges kommuner och landstings NKI med mera.

Dem vi är till för – stärka den enskildes förmåga

Räddningstjänsten har genom lagen om skydd mot olyckor krav på sig att stärka den enskildes förmåga. MSB-myndigheten antog 2010 en nationell vision för brandskyddsområdet: ”Ingen ska omkomma eller skadas allvarigt till följd av brand.”

Utöver visionen definierades ett antal mål fram till år 2020:

- Antalet döda och svårt skadade vid bränder i bostadsmiljö ska minskas med en tredjedel till år 2020.
- Medvetenheten hos enskilda om brandrisker och hur man ska agera i händelse av brand ska öka.
- Andelen fungerande brandvarnare och brandskyddsutrustning i bostäder ska öka.

Visionen och målen är något Värends räddningstjänst förhåller sig till genom riktade åtgärder med efterföljande uppföljningar och utvärderingar. Detta är främst möjligt för de båda sista målen. Beträffande det första målet är det svårt att säga något om trender eftersom antalet per år generellt på lokal nivå är så lågt.

I räddningstjänstens årliga verksamhetsplan anges hur de båda senare punkterna ovan ska följas upp. Det kan exempelvis göras genom mätning om hur många som genomgått brandskyddsutbildning genom räddningstjänsten försorg, hur många som fått hembesök och så vidare.

Dem vi är till för – snabba och effektiva insatser

Räddningstjänsten ska planeras och organiseras så att räddningsinsatser kan påbörjas inom godtagbar tid och genomföras på ett effektivt sätt.

Ett identifierat problem är rekryteringen av räddningsmän i beredskap. Den har bland annat försvårats genom nedläggningar av industrier på mindre orter och genom krav från huvudarbetsgivare, annan syn på fritid, större rörlighet med mera. Den årliga omsättningen uppgår till uppemot 15%. I Värends räddningstjänsts verksamhetsplan anges vilka åtgärder som ska vidtas under året för att behålla RiB-anställda samt för att underlätta nyrekrytering.

Insatstiderna påverkas av samhällsutvecklingen och hur tätorterna växer. Det är viktigt i samband med detta att räddningstjänsten har insyn i kommunernas översiktsplanering. Bygglagstiftningen medger att för bostäder och industri- och kontorsverksamhet får en av utrymningsvägarna från flervåningshus i vissa fall utgöras av räddningstjänstens stegmateriel. Detta ställer krav på såväl förmåga som insatstider hos räddningstjänsten.

I den årliga nationella jämförelsen (Sveriges Kommuner och Landsting) trygghet och säkerhet följs räddningstjänstens responstider upp. Under tidigare år har responstiderna understigit riksgenomsnittet.

Operativa riktlinjer innehåller detaljer om räddningstjänstens förmågor och resurser. Riktlinjerna är ett komplement till detta handlingsprogram. Riktlinjerna genomgår hela tiden utveckling och har på senare tid fokuserat på förmåga och uthållighet vid flera samtidigt insatser eller en mycket resurskrävande insats.

Den första insatspersonen, FIP, som införts på samtliga orter med deltidsstyrka utanför Växjö tätort har haft positiv effekt på responstiderna.

Verksamhetsplanen ange på vilket sätt responstiderna ska följas upp.

Uppföljning och utvärdering av handlingsprogrammet

Handlingsprogrammet ska revideras minst en gång per mandatperiod. Det är lämpligt att revisionen sker mitt i mandatperioden. I övrigt ska handlingsprogrammet revideras så ofta som behövs med hänsyn till ändrade förhållanden och politisk styrning.

Uppföljning och utvärdering ska ske årligen i samband med årsrapporteringen. Värends räddningstjänstförbunds årliga verksamhetsplan ska uppta de mål som ska uppnås under kommande verksamhetsår och ska grundas på handlingsprogrammets övergripande mål och riktlinjer.

Året efter allmänna val kommer information och utbildning av räddningstjänstförbundets tillträdande direktion att genomföras. I denna process kommer handlingsprogrammet att behandlas. Revision av handlingsprogrammet ska vara färdig för fastställelse mitt i mandatperioden. Det innebär att tillträdande direktion arbetar med föregående direktionens handlingsprogram under halva mandatperioden, därefter med den egna. Systemet borgar för kontinuitet för såväl den politiska styrningen som för verksamheten.